

PROGRAM FUNKcjONALNO-UŻYTKOWY

1. Nazwa nadana zamówieniu przez Zamawiającego

Remont schodów przy ul. Złota Karczma na Matarni w ramach zadania "Aktywna Matarnia – Bezpieczne schody na Złotej Karczmie" z Budżetu Obywatelskiego w ramach zadania Budżetu Obywatelskiego 2025 w formule „zaprojektuj i wybuduj”

2. Adres obiektu budowlanego, którego dotyczy program funkcjonalno-użytkowy

Obiekty usytuowane są na działkach 14/12, 14/14, 14/17 w obrębie 027.

3. Nazwy i kody przedmiotu zamówienia

Zgodnie z przedmiotem zamówienia będą wykonywane roboty budowlane w następujących kategoriach ujętych w systemie klasyfikacji CPV:

Usługi projektowe:

71000000-8 Usługi architektoniczne, budowlane, inżynierskie i kontrolne
71320000-7 Usługi inżynierskie w zakresie projektowania
71220000-6 - Usługi projektowania architektonicznego
71248000-8 - Nadzór nad projektem i dokumentacją.

Roboty budowlane:

45000000-7 - Roboty budowlane
45100000-8 - Przygotowanie terenu pod budowę
45111291-4 - Roboty w zakresie zagospodarowania terenu
45111200-0 - Roboty w zakresie przygotowania terenu pod budowę i roboty ziemne
45112710-5 - Roboty w zakresie kształtowania terenów zielonych
45233200-1 - Roboty w zakresie różnych nawierzchni

4. Nazwa Zamawiającego i jego adres:

Dyrekcja Rozbudowy Miasta Gdańska
ul. Żaglowa 11, 80 – 560 Gdańsk,
działająca w imieniu Gminy Miasta Gdańska

5. Imiona i nazwiska osób opracowujących program funkcjonalno-użytkowy oraz nazwa i adres podmiotu opracowującego program funkcjonalno-użytkowy

Program opracował: Andrzej Polak,

Spis treści:

- 1. Część opisowa programu funkcjonalno-użytkowego**
 - 1.1.** Opis przedmiotu zamówienia
 - 1.2.** Zakres przedmiotu zamówienia
 - 1.3.** Charakterystyczne parametry określające wielkość obiektu lub zakres robót budowlanych
- 2. Wymagania Zamawiającego w stosunku do przedmiotu zamówienia**
 - 2.1.** Dokumentacja
 - 2.2.** Budowa
- 3. Dodatkowe wytyczne inwestorskie i uwarunkowania związane z budową i jej prowadzeniem**
- 4. Część informacyjna programu funkcjonalno-użytkowego**
 - 4.1.** Oświadczenie Zamawiającego stwierdzające jego prawo do dysponowania nieruchomością na cele budowlane

1. Część opisowa programu funkcjonalno-użytkowego

1.1. Opis przedmiotu zamówienia

Przedmiotem zamówienia jest realizacja zadania w trybie zaprojektuj i zbuduj zadania inwestycyjnego pn.: „Remont schodów przy ul. Złota Karczma na Matarni w ramach zadania "Aktywna Matarnia – Bezpieczne schody na Złotej Karczmie" z Budżetu Obywatelskiego w ramach zadania Budżetu Obywatelskiego 2025” w tym opracowanie dokumentacji wraz z uzyskaniem niezbędnych decyzji umożliwiających realizację robót budowlanych.

1.2. Zakres przedmiotu zamówienia

Zakres dokumentacji obejmuje:

- A. **projekt zagospodarowania terenu (PZT)**, sporządzony na aktualnej mapie do celów projektowych, lub jej kopii poświadczonej za zgodność z oryginałem przez projektanta, obejmujący:
- określenie granic działki lub terenu,
 - usytuowanie, obrys i układy istniejących i projektowanych obiektów budowlanych,
 - sieci uzbrojenia terenu, oraz urządzeń budowlanych sytuowanych poza obiektem budowlanym,
 - układ komunikacyjny i układ zieleni, ze wskazaniem charakterystycznych elementów, wymiarów, rzędnych i wzajemnych odległości obiektów, w nawiązaniu do istniejącej i projektowanej zabudowy terenów sąsiednich
 - informację o obszarze oddziaływania obiektu
 - projektowane rozwiązania materiałowe i techniczne mające wpływ na otoczenie, w tym środowisko
 - opis dostępności dla osób niepełnosprawnych, o których mowa w art. 1 Konwencji o prawach osób niepełnosprawnych, sporządzonej w Nowym Jorku dnia 13 grudnia 2006 r., w tym osób starszych oraz w zarządzeniu Nr 1746/21 Prezydenta Miasta Gdańska z dnia 9 listopada 2021 r. w sprawie wprowadzenia Szczegółowych standardów dostępności dla kształtowania przestrzeni i budynków w mieście Gdańsku - Poradnik projektowania uniwersalnego

Do projektu PZT należy dołączyć następujące dokumenty:

- informację dotyczącą bezpieczeństwa i ochrony zdrowia (BIOZ)
- kopię uprawnień budowlanych w odpowiedniej specjalności projektanta i projektanta sprawdzającego – potwierdzone za zgodność z oryginałem przez sporządzającego projekt
- kopię zaświadczenia o przynależności do izby, aktualnego na dzień opracowania projektu (w przypadku projektanta) i sprawdzenia projektu (w przypadku projektanta sprawdzającego)
- oświadczenie projektanta i projektanta sprawdzającego o sporządzeniu projektu zgodnie z obowiązującymi przepisami i zasadami wiedzy technicznej
- oświadczenie właściwego zarządcy drogi o możliwości połączenia działki z drogą, zgodnie z przepisami o drogach publicznych (jeśli zajdzie taka konieczność)

Uzgodnienia, opinie i materiały wyjściowe obejmujące kopie opinii, uzgodnień, pozwoleń i innych dokumentów wymaganych przepisami szczególnymi winny być zawarte w projekcie budowlanym.

- B. **projekt techniczny o szczegółowości projektu wykonawczego (PT)**, obejmujący:
- projektowane rozwiązania konstrukcyjne obiektu
 - projektowane niezbędne rozwiązania techniczne oraz materiałowe
 - inne opracowania projektowe:
 - inwentaryzację terenu i obiektów dla celów projektowych

- projekt elementów małej architektury z detalami
- Projekt techniczny musi być zgodny z PZT.

Do projektu PT należy dołączyć następujące dokumenty:

- informację dotyczącą bezpieczeństwa i ochrony zdrowia (BIOZ)
- kopię uprawnień budowlanych w odpowiedniej specjalności projektanta i projektanta sprawdzającego – potwierdzone za zgodność z oryginałem przez sporządzającego projekt
- kopię zaświadczenia o przynależność do izby, aktualnego na dzień opracowania projektu (w przypadku projektanta) i sprawdzenia projektu (w przypadku projektanta sprawdzającego)
- oświadczenie projektanta i projektanta sprawdzającego o sporządzeniu projektu zgodnie z obowiązującymi przepisami i zasadami wiedzy technicznej
- oświadczenie właściwego zarządcy drogi o możliwości połączenia działki z drogą, zgodnie z przepisami o drogach publicznych (jeśli zajdzie taka konieczność)
- kopie opinii, uzgodnień, pozwoleń i innych dokumentów wymaganych przepisami szczególnymi

UWAGA!

W trakcie prac projektowych należy liczyć się z możliwością powstania dodatkowych problemów i kolizji zarówno z nieujawnionymi sieciami podziemnymi, jak i innymi urządzeniami. Wszystkie te zagadnienia winny być rozwiązane przez Wykonawcę w ramach złożonej oferty bez dodatkowego wynagrodzenia.

- C. **Dokumentację dendrologiczną inwestycji** tj. inwentaryzację istniejącej zieleni wraz ze strefami ochrony drzew i krzewów (SOD), operat dendrologiczny oraz projekt ochrony zieleni (POZ).
- D. **specyfikacje techniczne wykonania i odbioru robót budowlanych**, winny być wykonane zgodnie z Rozporządzeniem Ministra Infrastruktury z dnia 2 września 2004r. w sprawie szczegółowego zakresu i formy dokumentacji projektowej, specyfikacji technicznych wykonania i odbioru robót budowlanych.
- Celem specyfikacji jest jednoznaczne określenie przedmiotu robót budowlanych objętych dokumentacją projektową i jej konkretnymi rozwiązaniami pod kątem wymagań jakościowych i materiałowych, sprzętu i maszyn niezbędnych, lub zalecanych do wykonania robót, warunków i kolejności technologicznej wykonywania robót, warunków technicznych odbioru poszczególnych robót, ich elementów lub etapów, kontroli jakości robót, obmiarów robót i płatności za roboty.
- Specyfikacje techniczne winny być ściśle powiązane z przedmiarami robót. Specyfikacje techniczne wykonania i odbioru robót mają stanowić podstawę do sporządzenia przedmiarów robót budowlanych i muszą zawierać określenie zakresu prac, które powinny być ujęte w cenach poszczególnych pozycji przedmiaru.
- E. **przedmiar robót**, powinien stanowić opis robót w kolejności technologicznej ich wykonania oraz podstaw do ustalania jednostkowych nakładów rzeczowych, z podaniem ilości jednostek przedmiarowych robót i obliczeń ich ilości na podstawie dokumentacji projektowej oraz specyfikacji technicznej wykonania i odbioru robót budowlanych.
- Przedmiary robót należy opracować odrębnie dla poszczególnych obiektów, branż i rodzajów robót (lokalizacja, zwymiarowanie) oraz jako jednolitą całość dla poszczególnych zadań.
- Przedmiary robót muszą obejmować zestawienie wszystkich robót budowlanych i czynności wynikających z projektów oraz specyfikacji technicznych wykonania i odbioru robót.

Przedmiary stanowiąc będą podstawę do sporządzenia przez wykonawcę robót szczegółowego kosztorysu ofertowego i określenia ceny oferty w zamówieniu publicznym na wykonanie zadań inwestycyjnych, kompletnych pod względem celu, któremu mogą służyć i winny zawierać wytyczne i dane wyjściowe do ich sporządzenia. Formularz Przedmiaru powinien zawierać wyraźne odniesienia do pozycji Specyfikacji Technicznych.

Zakres robót budowlanych będzie obejmował następujące zadania:

a) Prace przygotowawcze i rozbiórkowe

- oczyszczenie i przygotowanie terenu pod inwestycję
- mechaniczne rozebranie istniejących schodów (bieg I oraz II)
- mechaniczne rozebranie istniejących podbudów
- odpowiednie zabezpieczenie drzew i krzewów istniejących (jeśli zajdzie taka potrzeba)
- formowanie i zagęszczanie nasypów pod nowe schody (bieg I oraz II)
- Utylizacja urobku wraz z wywozem na legalne składowisko

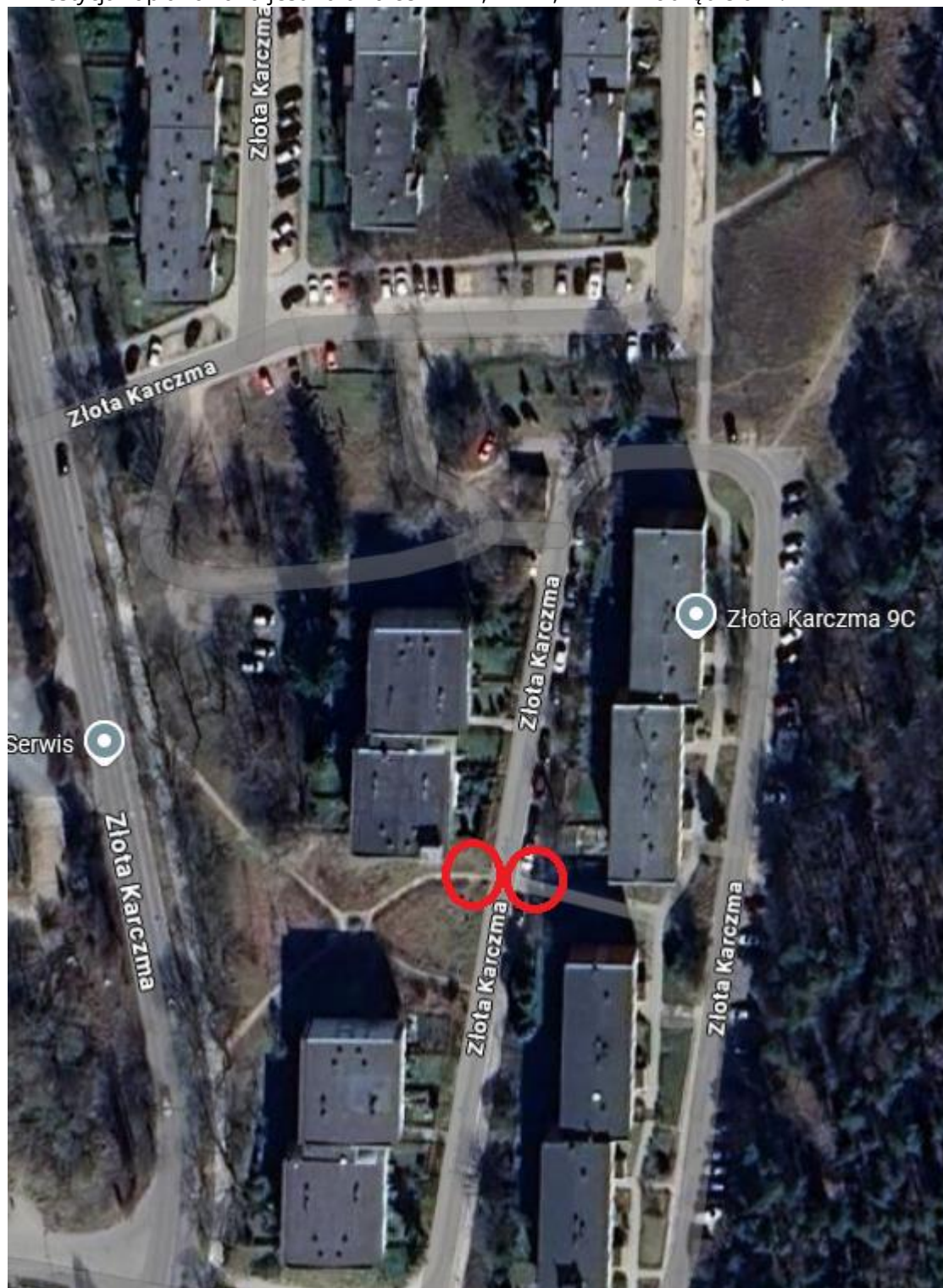
b) Budowa nawierzchni utwardzonych

- geodezyjne wytyczenie schodów
- wykonanie podbudowy schodów
- dostawa i montaż stopni oraz najazdów prefabrykowanych
- dostawa i montaż murku pod balustrady
- ułożenie płytek integracyjnych
- Dostawa i montaż balustrad

c) Roboty odtworzeniowe po zakończeniu prac

1.3. Charakterystyczne parametry określające wielkość obiektu lub zakres robót budowlanych

Inwestycja zaplanowana jest na działce 14/12, 14/14, 14/17 w obrębie 027.



Lokalizacja – stan istniejący

Zamówienie obejmuje zagospodarowanie terenu działek: nr 14/12, 14/14, 14/17 w obrębie 027 położonych w dzielnicy Matarnia przy ulicy Złota Karczma.

Własność działek: Gmina Miasta Gdańska, zarząd trwały: GZDiZ.

Teren nie jest objęty Miejscowym Planem Zagospodarowania Przestrzennego.

Schody (bieg I)

- szerokość schodów 2,6 m
- dostawa i montaż balustrady ze stali nierdzewnej – 6m (3m x 2)
- płytki integracyjne dla niedowidzących (wejście i zejście) szerokość 0,4m
- najazdy betonowe prefabrykowane o szerokości 0,4m – 16 szt.
- murek betonowych prefabrykowany pod balustradę
- stopnie prefabrykowane betonowe 34x20 cm o szerokości 2,60 mb – 8 szt.
- podsypka cementowo-piaskowa z zagęszczeniem ręcznym – grubość warstwy po zagęszczeniu 3 cm
- podbudowa zasadnicza – warstwa piaskowa gr 15cm
- podbudowa z kruszywa związanego cementem C1,5/2, warstwa górna o grubości po zagęszczeniu 15cm
- podłoże gruntowe.

Schody (bieg II)

- szerokość schodów 2,6 m
- dostawa i montaż balustrady ze stali nierdzewnej – 5m (2,5m x 2)
- płytki integracyjne dla niedowidzących (wejście i zejście) szerokość 0,4m
- najazdy betonowe prefabrykowane o szerokości 0,4m – 12 szt.
- murek betonowych prefabrykowany pod balustradę
- stopnie prefabrykowane betonowe 34x20 cm o szerokości 2,60 mb – 6 szt.
- podsypka cementowo-piaskowa z zagęszczeniem ręcznym – grubość warstwy po zagęszczeniu 3 cm
- podbudowa zasadnicza – warstwa piaskowa gr 15cm
- podbudowa z kruszywa związanego cementem C1,5/2, warstwa górna o grubości po zagęszczeniu 15cm
- podłoże gruntowe.

Dopuszcza się możliwość zmiany rodzaju nawierzchni i warstw konstrukcyjnych zgodnie z opiniami/uzgodnieniami jednostek kompetentnych do dokonywania uzgodnień i opinii.

Sam dokładny przebieg należy uzgodnić z Wnioskodawcą wniosku w ramach Budżetu Obywatelskiego oraz Gdańskim Zarządem Dróg i Zieleni.

2. Wymagania zamawiającego w stosunku do przedmiotu zamówienia

2.1. DOKUMENTACJA

2.1.1. Dokumentację należy opracować na:

- aktualnej mapie sytuacyjno-wysokościowej w skali 1:500 do celów informacyjnych
- Dokumentacja winna odpowiadać przepisom i normom oraz stanowić podstawę do uzyskania wszelkich wymaganych uzgodnień i decyzji administracyjnych celem realizacji przedmiotu zamówienia tj. remontu schodów w pełnym zakresie oraz w sposób nadający się do eksploatacji i bez wad. Brak wyszczególnienia w niniejszych wymaganiach jakiegokolwiek z obowiązujących

aktów prawnych nie zwalnia Wykonawcy od jego stosowania.

- W zakres przedmiotu zamówienia wchodzi również dokonanie przez Wykonawcę wszelkich poprawek, uzupełnień, modyfikacji w dokumentacji, których wykonanie będzie wymagane dla uzyskania pozytywnej oceny i przyjęcia dokumentacji przez instytucje dokonujące oceny i kwalifikacji, także w przypadku, gdy konieczność wprowadzenia takich poprawek, uzupełnień i modyfikacji wystąpi po przyjęciu przez Zamawiającego przedmiotu zamówienia i zapłacie za jego wykonanie oraz zapewnienie świadczenia usług nadzoru autorskiego na etapie realizacji robót.

2.1.2. Wykonawca prac projektowych w wynagrodzeniu ryczałtowym powinien uwzględnić koszty:

- materiałów geodezyjnych, w tym mapy do celów informacyjnych w skali 1:500 i jej aktualizacji,
- wniosków o wydanie warunków technicznych gestorów sieci (jeśli zajdzie taka potrzeba),
- inwentaryzację terenu i zieleni do celów projektowych
- uzgodnień, uzyskania opinii i decyzji administracyjnych, niezbędnych z punktu celowości zadania,
oraz wszystkich materiałów i danych wyjściowych do projektowania niezbędnych dla prawidłowego wykonania przedmiotu zamówienia – niewymienionych.

Ponadto dokumentacja powinna być uzgodniona z:

- a) Zamawiającym
- b) Gdańskim Zarządem Dróg i Zieleni w Gdańsku,
- c) Gestorami sieci,
- d) Wnioskodawcą wniosku w ramach Budżetu Obywatelskiego
- e) Instytucjami i organami, z którymi konieczność dokonania uzgodnień wyłoni się w trakcie prac projektowych,

Uzgodnienia winny być zawarte w projekcie techniczno – wykonawczym.

2.1.3. Wymagania dodatkowe:

- 1) Wykonawca zobowiązany jest do ustanowienia kierownika projektu, do obowiązków którego będzie należało m. in. sprawowanie nadzoru nad przebiegiem procesu projektowego pod kątem zgodności z warunkami określonymi w zawartej umowie.
- 2) Wykonawca zapewni udział w opracowaniu projektu osób posiadających uprawnienia budowlane do projektowania w odpowiedniej specjalności oraz wzajemne skoordynowanie techniczne wykonanych przez te osoby opracowań projektowych, zapewniające uwzględnienie zawartych w przepisach zasad bezpieczeństwa i ochrony zdrowia w procesie budowy, z uwzględnieniem specyfiki projektowanych obiektów budowlanych.
- 3) Wykonawca zobowiązany jest do bieżącej współpracy z Zamawiającym i Użytkownikiem na każdym etapie wykonywania prac projektowych. Kontakty pomiędzy stronami odbywać się będą w terminach i miejscach obustronnie ustalonych. Wszelkie ustalenia dokonywane będą wyłącznie na piśmie.
- 4) Dokumentacja (poszczególne elementy projektu) dostarczana do zaopiniowania, uzgodnienia, weryfikacji dla Zamawiającego i innych instytucji nie będzie wliczana do nakładu dokumentacji. Koszty związane z opracowaniem materiałów roboczych, przeznaczonych do zaopiniowania, uzgodnienia, weryfikacji lub prezentacji na spotkaniach należy w kalkulować w ofertę ryczałtową.

2.1.4. Znaki towarowe w dokumentacji projektowej

W opracowanej dokumentacji nie można stosować zapisów, które mogłyby utrudniać uczciwą konkurencję, w szczególności przez wskazanie znaków towarowych, patentów lub pochodzenia, źródła lub szczególnego procesu, który charakteryzuje produkty lub usługi dostarczane przez konkretnego wykonawcę. Jedynym wyjątkiem od tej zasady jest przypadek, w którym wskazanie znaków towarowych, patentów lub pochodzenia, źródła lub szczególnego procesu, który charakteryzuje produkty lub usługi dostarczane przez konkretnego wykonawcę nie doprowadzi do uprzywilejowania lub wyeliminowania niektórych wykonawców lub produktów lub nie można opisać przedmiotu zamówienia w wystarczająco precyzyjny i zrozumiały sposób, a wykonawca uzyskał uprzednio pisemną zgodę Zamawiającego na takie wskazanie.

W przypadku wyrażenia przez zamawiającego pisemnej zgody na wskazanie znaków towarowych, patentów lub pochodzenia, źródła lub szczególnego procesu, który charakteryzuje produkty lub usługi dostarczane przez konkretnego wykonawcę, wykonawca jest zobowiązany opisać w dokumentacji specyfikę przedmiotu zamówienia powodującą konieczność takiego wskazania oraz użyć przy wskazaniu słów „lub równoważny”. W takim przypadku obowiązkiem Wykonawcy jest wskazanie kryteriów stosowanych w celu oceny równoważności. Zamawiający uzna za równoważne rozwiązania, których zastosowanie nie spowoduje zmiany przedmiotu zamówienia w zakresie przyjętej technologii wykonania

2.2. BUDOWA

2.2.1. Kompleksowa realizacja zamówienia obejmuje:

a) Prace przygotowawcze i rozbiórkowe

- oczyszczenie i przygotowanie terenu pod inwestycję
- mechaniczne rozebranie istniejących schodów (bieg I oraz II)
- mechaniczne rozebranie istniejących podbudów
- odpowiednie zabezpieczenie drzew i krzewów istniejących (jeśli zajdzie taka potrzeba)
- formowanie i zagęszczanie nasypów pod nowe schody (bieg I oraz II)
- Utylizacja urobku wraz z wywozem na legalne składowisko

b) Budowa nawierzchni utwardzonych

- geodezyjne wytyczenie schodów
- wykonanie podbudowy schodów
- dostawa i montaż stopni oraz najazdów prefabrykowanych
- dostawa i montaż murku pod balustrady
- ułożenie płytek integracyjnych
- Dostawa i montaż balustrad

c) Roboty odtworzeniowe po zakończeniu prac

2.2.2. Warunki prowadzenia robót

2.2.2.1. Wykonawca winien przestrzegać warunków prowadzenia robót zawartych w:

- a) specyfikacjach technicznych wykonania i odbioru robót budowlanych ,
- b) założeniach do technologii wykonania robót zawartych w opisie technicznym do dokumentacji projektowej,
- c) bieżących uzgodnieniach z Użytkownikiem,
- d) uzgodnieniach i opiniach do dokumentacji projektowej,

e) decyzjach administracyjnych zawartych w dokumentacji projektowej.

2.2.2.2. Wykonawca zapewni warunki umożliwiające prawidłowe wykonanie prac budowlano – montażowych oraz uwzględni w wynagrodzeniu koszty z tym związane.

2.2.2.3. Zamawiający przekaze Wykonawcy plac budowy dla potrzeb realizacji robót.

Wykonawca we własnym zakresie:

- zorganizuje czasowe zaplecze budowy
- zamontuje tymczasowe urządzenia pomiarowe na dostawę wody i energii elektrycznej do potrzeb placu budowy

Koszty urządzenia placu budowy wraz z dostawą wody, energii elektrycznej, pozyskanie terenu na zaplecze budowy obciążają Wykonawcę i należy je uwzględnić w wynagrodzeniu ryczałtowym.

2.2.2.4. Zamawiający nie przewiduje dodatkowego wynagrodzenia za:

- a) dozór budowy i ochrony mienia
- a) zagospodarowanie placu budowy w tym między innymi tymczasowe ogrodzenie, drogi
- b) technologiczne, oświetlenie placu budowy
- c) realizację przedmiotu zamówienia w dni wolne od pracy
- d) tymczasowe składowisko materiałów poza placem budowy
- e) wywóz i utylizację odpadów (w tym: gruz, odpady budowlane, śmieci, itp.)

Wykonawca zobowiązany jest do wywiezienia na legalne składowisko odpadów materiałów z demontażu i gruzu z rozbiórek, a dokumenty potwierdzające dokonanie ww. wywozu dostarczy Zamawiającemu.

Koszty za w/w elementy wykonawca winien uwzględnić w wynagrodzeniu ryczałtowym.

2.2.2.5. Przed rozpoczęciem robót Wykonawca, przy zapewnieniu możliwości udziału właścicieli nieruchomości sąsiadujących z terenem robót lub osób korzystających z nich na podstawie tytułu prawnego innego niż prawo własności oraz Zamawiającego, zobowiązany jest do:

- sporządzenia inwentaryzacji w formie zapisu filmowego i fotograficznego terenu i obiektów i przekazania jej na płycie CD Zamawiającemu
- założenia i obserwacji plomb kontrolnych i reperów geodezyjnych na obiektach, gdzie występują zarysowania bądź uszkodzenia.

W przypadku wystąpienia uszkodzeń obiektów wynikających z niewłaściwego prowadzenia robót konsekwencje z tego tytułu poniesie Wykonawca.

W celu przeciwdziałania powyższym skutkom należy przyjąć bez wstrząsową technologię wykonywania robót.

2.2.2.6. Wykonawca zobowiązany jest :

- do uzgodnienia z Gdańskim Zarządem Dróg i Zieleni w Gdańsku sposobu obsługi komunikacyjnej placu budowy i zawarcie odrębnej umowy o ochronie drogi, jeżeli jej zawarcie będzie wymagane przez GZDiZ. Umowa ta dotyczyć powinna:
- bieżącego oczyszczania dróg, po których poruszać się będą pojazdy Wykonawcy wykonujących przedmiot zamówienia, w tym w szczególności okolicy zjazdu na teren placu budowy z błota, ziemi i innych zanieczyszczeń nawiezionych przez te pojazdy,
- usunięcie ewentualnych szkód powstałych w pasie drogowym dróg publicznych prowadzących do terenu budowy, spowodowanych środkami transportu Wykonawcy , a nie wynikających z bieżącej eksploatacji lub istniejącego stanu technicznego tych dróg.

Wzór umowy o ochronie drogi stanowi zał. nr 3 do OPZ. Treść umowy zostanie ostatecznie ustalona przez strony umowy o ochronie drogi, a wzór załączony do OPZ może, lecz nie musi być wykorzystany przez strony tej umowy.

- odgrodzić strefę roboczą przed dostępem osób trzecich poprzez ogrodzenie, oznakowanie
- zapewnić bezpieczne przejścia piesze i dojazdy w zakresie uzgodnionym z Inspektorem Nadzoru
- zapewnić bezpieczną organizację ruchu kołowego i pieszego wraz z czytelnym i widocznym oznakowaniem
- zapewnić dojazd do obiektu służbom komunalnym i pojazdom uprzywilejowanym
- zapewnić bezpieczeństwo osób przebywających w terenie oraz ochronę mienia
- przestrzegać przepisów bhp i ppoż. w okresie realizacji robót
- organizować we własnym zakresie czasowe miejsce składania urobku powstałego podczas wykonywania robót, a po zakończeniu robót teren budowy doprowadzić do stanu pierwotnego, z uwzględnieniem należycie wykonanych robót,
- prowadzić, w okresie trwania budowy, systematycznych prac porządkowych w rejonie placu budowy oraz utrzymać pobliskie układy drogowe w rejonie budowy w należytym stanie technicznym i czystości
- przyjąć technologię i organizację robót, która nie spowoduje dewastacji obiektów zlokalizowanych w sąsiedztwie placu budowy, dróg dojazdowych oraz wykonanych robót
- przestrzegać wymagań Rozporządzenia Ministra Infrastruktury z dnia 6 lutego 2003r. w sprawie bezpieczeństwa i higieny pracy podczas wykonywania robót budowlanych
- aktualizować harmonogram robót na bieżąco z Zamawiającym
- do ochrony roślinności istniejącej:
 - a. przed przystąpieniem do realizacji projektu przygotować teren zgodnie z planem organizacji budowy,
 - b. wygrodzić strefy ochrony drzew i krzewów,
 - c. zastosować inne formy ochrony drzew (osłona pnia, podwiązanie gałęzi, nadzór inspektora ds. zieleni)
- prowadzić roboty zgodnie z wymogami Rozporządzenia Ministra Infrastruktury z dnia 12 kwietnia 2002r. w sprawie warunków technicznych, jaki powinny odpowiadać budynki i ich usytuowanie,
- spełnić wymagania Rozporządzenia Ministra Infrastruktury z dnia 23 czerwca 2003 r. w sprawie informacji dotyczącej bezpieczeństwa i ochrony zdrowia oraz planu bezpieczeństwa i ochrony zdrowia,
- spełnić wymagania Rozporządzenia Ministra Infrastruktury z dnia 23 czerwca 2003 r. w sprawie bezpieczeństwa i higieny pracy podczas wykonywania robót budowlanych,
- obowiązkiem Wykonawcy jest zapewnienie bezpiecznych warunków pracy dla swoich pracowników przestrzegać przepisów ochrony przeciwpożarowej
- Potwierdzenie sporządzenia „planu bioz” zawarte zostanie w oświadczeniu o podjęciu obowiązków kierownika budowy
- dotrzymać zobowiązań wynikających z warunków prowadzenia robót
- usunięcia ewentualnych kolizji,
- uzyskania uzgodnień dla ewentualnych zastępczych rozwiązań,
- odbiorów,
- wyłączeń sieci w celu wykonania i odbioru robót
- do sporządzenia protokołów z badań, pomiarów i prób

- dotrzymać warunków prowadzenia robót podanych w OPZ.

Koszty wynikające z w/w zobowiązań należy uwzględnić w wynagrodzeniu ryczałtowym.

2.2.2.7. Przed rozpoczęciem robót Wykonawca zobowiązany jest do uzgodnienia harmonogramu robót z Zamawiającym.

2.2.2.8. Odległość dowozu materiałów masowych (m. in. kamień, piasek, żwir, humus) Wykonawca ustali we własnym zakresie i uwzględni koszty z tym związane w cenie oferty.

2.2.2.9. Obsługę geodezyjną i geologiczną niezbędną przy realizacji zamówienia wraz z operatem geodezyjnym powykonawczym zapewnia Wykonawca, a jej koszt należy uwzględnić w cenie oferty.

2.2.2.10. Kompleksowa obsługa geodezyjna m.in. obejmuje:

- wyznaczenie punktów sytuacyjnych i wysokościowych,
- wykonywanie pomiarów bieżących,
- prowadzenie dokumentacji geodezyjnej,
- inwentaryzację powykonawczą

2.2.2.11. W terminie zakończenia odbioru zadania Wykonawca dostarczy:

- Wykonawca przekaze Zamawiającemu zarejestrowaną przez właściwy ośrodek dokumentacji geodezyjno-kartograficznej powykonawczą inwentaryzację geodezyjną dla każdej z lokalizacji w liczbie 1 egz. dla każdej z branż (oddzielnie dla każdej branży) oraz 1 egz. planszy zbiorczej (o ile jest wymagana) w terminie 28 dni od zakończenia robót i ich zgłoszenia przez Wykonawcę do odbioru.

2.2.2.12. Materiały i wyroby użyte do wykonania przedmiotu zamówienia winny spełniać wymogi określone w przepisach obowiązującego prawa, w tym w:

- a) Deklaracji właściwości użytkowych zgodnie z Rozporządzeniem Parlamentu Europejskiego i Rady UE Nr 305/2011 z dnia 09 marca 2011 r.,
- b) Obwieszczeniu Marszałka Sejmu Rzeczypospolitej Polskiej z dnia 7 lipca 2020r. w sprawie ogłoszenia jednolitego tekstu ustawy – Prawo budowlane wraz z załącznikiem: Ustawą z dnia 7 lipca 1994 r. Prawo budowlane
- c) Ustawie o wyrobach budowlanych z dnia 16 kwietnia 2004 r.,
- d) Rozporządzeniu Ministra Infrastruktury i Budownictwa z dnia 17 listopada 2016 r. w sprawie sposobu deklarowania właściwości wyrobów budowlanych oraz sposobu znakowania ich znakiem budowlanym.

Na wszystkie materiały wykonawca dostarczy atesty lub świadectwa (np. Instytutu Techniki Budowlanej) dopuszczające stosowanie ich w obiektach użyteczności publicznej oraz deklarację własności użytkowych - przed wbudowaniem.

2.2.2.13. Wykonawca zapewni dla zrealizowania robót kierownika budowy z uprawnieniami budowlanymi spełniającymi wymogi OPZ oraz obowiązującego prawa.

3. Dodatkowe wytyczne inwestorskie i uwarunkowania związane z budową i jej prowadzeniem

3.1. Koszty wszelkich opłat administracyjnych ponosi Wykonawca.

3.2. Nadzór autorski nad realizacją zadania zapewnia Wykonawca.

3.3. Wykonawca zapewni warunki umożliwiające prawidłowe wykonanie prac budowlanych.

4. Część informacyjna programu funkcjonalno-użytkowego.

4.1. Oświadczenie Zamawiającego stwierdzające jego prawo do dysponowania nieruchomością na cele budowlane

Działki objęte zamówieniem stanowią własność Gminy Miasta Gdańska.

Zamawiający udostępni Wykonawcy oświadczenie stwierdzające prawo do dysponowania nieruchomością na cele budowlane dla w/w działek.

Załącznik:

1. Przedstawienie schodów do remontu
2. Wytyczne do projektowania przekazane przez GZDiZ
3. Wzór umowy z GZDiZ na ochronę dróg
4. Mapa z Geoportalu